

# 台北市國小七十四學年度特殊教育 教師研習班啓智組外埠參觀報告

陳清木 陳麗美  
徐慧端 謝淑月

## 壹 前 言

這次外埠參觀之所以能夠成行，遠赴日本參觀特殊教育，完全歸功於教育部、台北市教育局鼎力支持以及校長陳榮華先生和特教中心的老師們奔波忙碌的成果，使我們創下研習班能夠出國參觀實習的紀錄。現在僅以此次參觀報告，表達我們內心的感謝與成果。

## 貳 參觀概況

我們參觀行程是從七十五年元月十八日起至元月廿六日止，共有九天的日程，總共參觀了四所特殊教育學校，包括筑波大學附屬大塚養護學校、旭出學園、東京都江戶川區立鹿本中學校的啓智班及啓聰班以及國立特殊教育總合研究所和久里濱養護學校。現在分別介紹以上四所特殊教育機構：（圖一）

一筑波大學附屬大塚養護學校：

（一）設置的教育目標：

以培養智能不足兒童日常生活自理能力和職業生活所需的知識和技能期將來能適應社會生活，為教育之目標。

（二）設施：

設有幼稚部、小學部、中學部、高中部四個部門。

（三）招收對象：

偏向中重度多重障礙的智能不足兒童。

（四）教育內容：

日常生活技能的指導（穿脫衣服、排泄、飲食等）、語言、數量、音樂、美勞、體育的教學和職業陶冶（陶瓷製作、家事、縫紉、製鞋等）。

（五）特色：

1. 教師具有高度教育熱忱與愛心，例如：幼

稚部教師雖是碩士和博士研究生，但他們能完全的和學生融為一體。

2. 課程一貫性，從小學部到高中部。其教育內容均以日常生活中的身邊自理事物為主，且配合職業陶冶的時間讓智能不足兒童學得一技之長，以便將來能擔任一項很簡單的工作。為社會盡一己之力（見圖二）。

3. 學制相連性：學校設有幼稚部養護訓練部，使智能不足兒童能在良好教育環境下接受早期訓練。

4. 設備新穎：教室內設有各種視聽器材供教學使用，音響、衣櫃等設備齊全。由此可見日本對特殊教育的投資相當龐大。

5. 設有職業訓練專科教室，供智能不足兒童學習陶瓷的製作（見圖三）尚有家事廚房、縫紉教室和製鞋教室。（圖四）

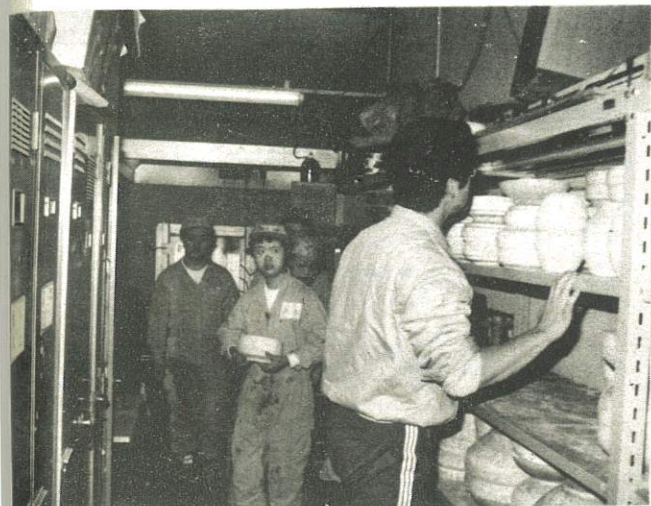


圖一 國立筑波大學附屬養護學校副校長合影





圖二 小學部學生做團體活動



圖三 中學部的陶瓷製作



圖四 家事實習課程

## 二旭出學園

旭出學園係私人創辦的，包含旭出養護學校和旭出生產福祉園兩部份，該學園位於東京都練馬區。學園設立的目的是在於教育智能不足者，使他們能適應社會生活，過著幸福快樂的日子。因此，學園的教育對象以智能發展遲緩、語言發展遲慢，並且無法和同伴們交換意識，對團體生活較難適應的人為主，其入園條件有3項：

1. 智能不足者，但沒有顯著身體障礙和情緒障礙者。
2. 達到就學年齡（進入小學部），被認為將來能過團體生活者。
3. 將來可能參加本校生產教育的人。

基於以上的目的和入園條件，訂定其教育計劃如下。

1. 幼稚部和小學部：身邊事物處理，參加集團生活，發揮自己的能力並讓他瞭解自己的能力做些什麼？

2. 中學部：經過職業訓練，讓他知道玩和工作之別，意識到自己的職務，並教育其責任感，知道一天生活的程序。

3. 高中部和專科部：培養他能把自己的工作完成，明白工作的目的和意識，能努力工作。特別是專科部，使他能知道自己工作之社會意義，以期能參加一般的社會生活。目前，日本的義務教育只到中學階段，由於家長希望回歸主流，所以小學部一、二年級的學生很少，（大多到普通小學就讀）到三年級時，因程度上差太多而轉進來，高中部則湧進更多的學生，或進高中部或進專科部，經過職業訓練後，成績好的，畢業後到旭出生產福祉園做事（成為正式職員）

現況：

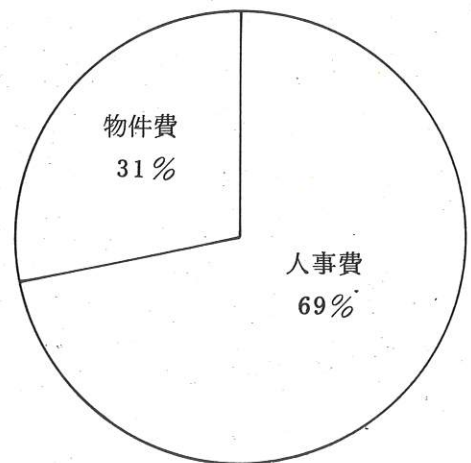
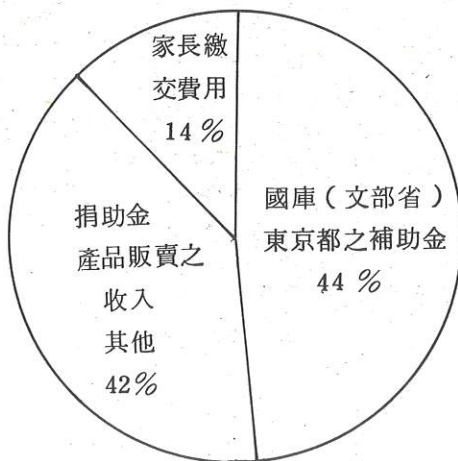
	學級數	學生數	教員數	職員數
幼稚部	0	0	5	事務員 5
小學部	3	14		技術員 6
中學部	4	28	6	用務員 1
高中部	4	32	11	研究員 4
專科部	1	10		
住宿		住宿生 19	舍監 8	營養師 4

表一 兒童、住宿生、教職員人數表

表二 旭出養護學校教育課程表：

	幼稚部	小學部	中學部	高等部、專攻科
生活教育	團體生活 自我和他人關係的理解 集團生活規則的理解 身邊事物的自理 基本的習慣 意思的表達 生活秩序的建立	社會生活的理解和參與 學校生活和家庭生活的理解 地理的、歷史的理解 遊戲規則的理解 團體內職務的理解	生活的常識和技術 度量衡 時間曆 天候 地域社會的理解 對社會的關心	生產人之自覺 遊戲和工作之分 作業意欲之昂揚 作業態度之形成 作業課程之理解 生產責任之養成 保健衛生 交通 經濟生活
健康				
言語				
數量				
技能				
音樂				

表三 旭出養護學校經費收支圖：



收入部份

支出部份



旭出生產福祉園的管理：

本學園屬私人機構，因此在經濟上較困難，學生之教育費不包含建築和設備的費用。一人每年要二八〇萬日幣（約合台幣六〇萬），由國家文部省和東京都每人補助一五四萬日幣，其餘由家長負擔，平均每人每月交二萬三千元日幣。旭出生產福祉園的作業純收益，做為園生獎勵金分配給園生。

旭出生產福祉園共分八科運作：

1. 建材科：作隔開鋼筋水泥的小磚塊。

2. 染織工藝科：需要很費時的手織作業，本科的成品，從一九四三年以來一直在做生產，一九四四年時，曾開過工藝展。

3. 輕作業科：裝添水彩顏料入水彩管中，製作測定肺活量用的口罩管，以及外科醫生帶手套前沾的粉的裝箱工作等。

4. 瓷磚工藝科：市上常見的嵌瓷，將瓷磚，用切刀切成小塊，再用強力膠黏在木板上做成圖案，加入白水泥便完成。成品有鏡框和鍋墊、壁畫。

5. 陶藝科：小碟子、花瓶、筷子架、小花鉢等各種陶藝作品，自己燒出獨特模樣形狀顏色，具有趣味性。

6. 印刷科：印名片，在大企業的協助下，產品很多。

7. 木材工藝科：創作玩具、胸針和項鍊的墜子之外，瓷磚工藝科所要用的桌子、板及國內外所訂做的木製品等，都是製作生產的範圍。

8. 紙工科：做書箱及各種筆記簿，並接受外面訂貨。

旭出學園從創校至今，將整個學園規劃得很完整，學生從小進旭出養護學校就讀，接受各種教育，並受職業訓練（到旭出生產福祉園學習），畢業後，成績好者到旭出生產福祉園做事，不但鼓勵學生，更保障學生。

表四 旭出生產福祉園作業種類和園生配置表：

作業種類	男	女	計	作業種類	男	女	計
建材科	22	1	23	陶藝科	4	4	8
紙工科	8	0	8	染織工藝科	0	14	14
木材工藝科	5	4	9	印刷科	4	0	4
輕作業科	16	5	21	調理科	0	1	1
瓷磚工藝科	0	12	12	計	59	41	100

福祉園面積 45467 m<sup>2</sup> 建築物面積 2737 m<sup>2</sup>

(五)特色：

1. 採大單元合科課程，實施個別教學。

2. 教育內容與職業陶冶息息相關。例如他們職業訓練有建材、紙工科、木材工藝科、輕作業科、陶藝科、染織工藝科、印刷科、調理科，依殘障兒童不同施予各類職業訓練，真正達到建教合一的目的。

3. 教育內容相連接，從幼稚部至專科部教材都能銜接。



圖 製作陶藝



圖 編織工藝一

三 東京都江戶川區立鹿本中學：

我們參觀了智能不足兒童的職業陶冶及啓聰班教學，這個學校的特殊班級情況茲介紹如下：

四 東京都立鹿本中學校附設心身障害班級的概要

1. 啓智班教育目標

(1) 養成學生對自己周圍的事，都能自己做。



(2)培養心情安定、光明、乖巧的學生。

(3)學生能健康而有耐力。

(4)學生能守規律、守信用。

(5)學生將來到社會上能自立、能適應社會生活。

## 2.指導的重點

(1)各學科、教育、特別活動、養護訓練。

### A 各學材

a 指導學生在社會生活中必需的基礎學習事項，且能徹底適應社會。

b 為了使學生學習興趣增高，要好好活用教具。

### B 道德教育

a 重視待人接物的禮貌，培養能和別人和睦相處的心情。

b 能自主規律、培養有責任心，對道德有深深的理解並實踐。

### C 特別活動

a 充實計畫學級會的活動，學級的時間指導。

b 提供學生活動，並參加俱樂部活動，增加和普通學校間的交流。

### D 養護訓練

配合醫療機關，對於障害的學生，要常和專家多連繫並請專家多訓練、多指導。

(2)生活指導

養成能過團體生活，及規律的社會生活。

(3)就業指導

對與每個學生都能適應的機關密切連絡，多樣化的預算。

3.聽障採小集團指導或個別指導，其方式相當於國內的資源教室方案處理。

五.心得與感想：

1.從鹿本中學樸拙實際的教學設備中，可看出其並非應付我們參觀而特地擺設，所有的活動皆是其平常的教學活動，還是我們國內舉行觀摩教學時所應推行的，「平時教些什麼，就教些什麼給參觀者看」免得參觀是一回事，回校又是另一回事。

2.課程重視職業技能的陶冶或訓練，國三學生

九至十二月每星期十五節到工廠實習，畢業成績A者即可被工廠錄用。由上可知日本社會機構對智能不足的接納程度高於我們，此乃國內應迎頭趕上的地方。

3.『「啞吧」亦能說話了』，此話在鹿本中學啓聰班一點不稀奇，該校採口語教學，使得每位聾生都口齒清晰的開口說話，使我不由得由衷敬佩那些指導老師的辛勞及偉大；跟他們比起來頗覺自己實是太渺小，回國後真該好好把所學回饋社會、國家—在自己工作崗位上負責盡職—。

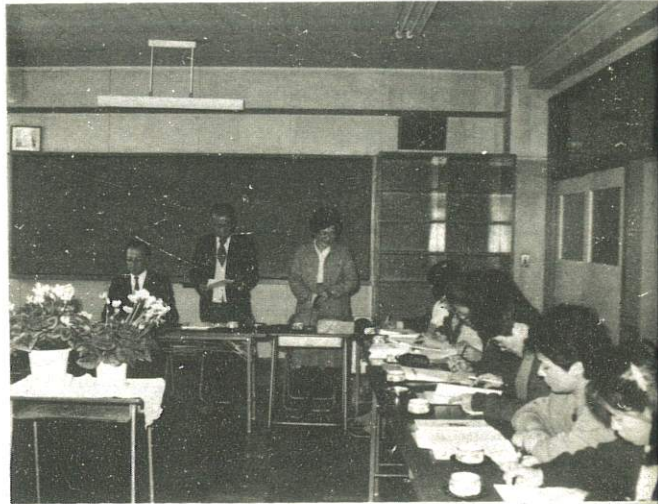


圖 東京都立鹿本中學校

## 四國立久里濱養護學校

1.招收不同類型的障礙兒童，包括重度的肢體殘障、情緒障礙伴隨智能不足、重度的智能不足、智能不足伴隨視覺障礙、智能不足伴隨聽覺障礙、智能不足伴隨肢體殘障共六類，因此，他們招收對象以多重障礙，都具有智能不足的共同特性。

2.同一類型兒童，不分年級在一起授課，採個別指導方式，一個班級有1~4位老師負責，一起研究討論教材。

3.教學以開發教材教具為重點，沒有課本教科書。而以基本動作、語言表達為訓練項目。

4.雖然可由小學、中學升至高中，但他們終究要面臨還是就業和結婚問題，此一問題始終困擾著他們。

五.國立特殊教育總合研究所

功能：

1. 現職特殊教育老師進修的場所。
2. 提供特殊教育研究開發的地方。
3. 與久里濱養護學校共同研究重度特殊兒童教育計畫。
4. 提供諮詢服務。

### 叁 特 色

1. 日本已先後在一九四七年和一九七九年分別將盲聾、肢障、情障教育全面義務教育化。反觀我國對於特殊教育的實施也應積極推展成爲義務

教育化。

2. 各種設備完善、經費充裕、教育效果良好。
3. 教育一貫化：從幼稚部開始養護訓練都是一貫化，使智能不足者也能盡其才。
4. 教師都具有高度熱忱與教育愛。

### 肆 結 論

此次能有這個機會到日本參觀他們的特殊教育，我們覺得獲益良多，在我們的教育理念上更增加對特殊教育的熱愛，似乎那群孩子正在向我們說：「不要可憐我們請教育我們。」



## 無 聲 的 驪 歌



鄒品梅

六月是一個各級學校舉行畢業典禮的月份，到處有手捧證書與鮮花的畢業生，盈盈地笑著，在校園中照相，在禮堂中接受祝福和嘉勉。可是今天，我參加了一個與一般畢業典禮的情境完全不同的結業典禮。有八位聽覺有障礙的幼兒接受了兩年的特殊教育後要結業了。結業典禮就在他們平日上課的教室裡舉行。我們和孩子們一樣都坐在彩色鮮麗的小椅子上，沒有長官致詞，也沒有學生代表致謝詞。一束束的鮮花是每一位家長帶來的，由結業的幼兒一一地致送給我們，以表示我們對他們的關愛與教育。當我們一一呼叫幼兒的名字，爲他們頒贈獎品的時候，教室裡充滿了喜悅之情。幼兒們喜悅的是獲得了一份包裝精美的禮物；家長們喜悅的是看到自己的孩子能「聽」到自己的名字時站起來；實際教學的老師喜悅的是幼兒們能在適當的時機用各自的發聲方法回答一些問題；我們的喜悅是能聽到幼兒們說出

含含糊糊的「謝謝老師」四個字。典禮中孩子們不需要驪歌的樂聲，家長和教師們也早已流乾了眼淚，大家也都不忍心說珍重再見，却有著同一種心緒：孩子還小，路還遠，辛苦的工作還不能放下。

同樣在此豔陽滿天，鳳凰花紅的六月，有多少家長無法以祝頌鮮花綻放的心情來祝賀子女的畢業呢？有多少教師無法享受到教學工作的成就感呢？在我們的生活環境裡，大家都習慣，追求完美，頌讚完美；其實，我們更應該想到完美的周圍，完美的中間必定有殘缺的存在。唯有對這些殘缺付出關愛，才能真正地體會到完美所給予我們的美感。

（本文作者於七十四年六月二十一日參加本校附設聽障幼兒實驗班畢業典禮有感而寫，給付出最多愛心的老師